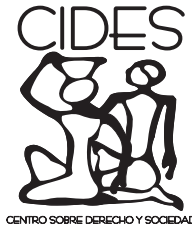


# ***FORJANDO BASES PARA UN DESARROLLO COMUNITARIO***



***Como influir positivamente en el  
mundo, a través de un LIDERAZGO  
centrado en VALORES***

***CIDES-NED  
2005***



Federación Afro Artesanal de Recolectores  
de productos Bioacuáticos del Manglar  
Eloy Alfaro "FEDARPROBIM-EA"



**Director del Proyecto:**

Jaime Vintimilla S.

**Coordinadora operativa:**

Paola Lozada

**Equipo Técnico:**

Jorge Garcia  
Jaime Vintimilla S.

**Equipo de Apoyo afroecuatoriano:**

Willer Tenorio

**Diagramación:**

Víctor de la Torre

**Impresión:**

AH/Editorial

Agradecemos la cooperación de la FEDARPROVIN y de toda la población de Limones para la elaboración de este documento

Centro sobre Derecho y Sociedad(CIDES)  
Francisco Andrade Marín E6-139  
Teléfono: 2239-132 Fax: 2509-133

*Liderazgo Centrado en Valores*

**Como influir positivamente en el mundo, a través de un LIDERAZGO centrado en VALORES**

**Liderazgo es...**

...influir positivamente en el comportamiento, pensamientos y emociones de otros a través del compartir valores comunes.

....como la belleza, difícil de definir pero fácil de reconocer si uno lo ve...



**Ejemplo:** La fuerza que motiva a una persona a promover la paz y el desarrollo de una comunidad es el liderazgo.

Podrías dar dos ejemplos en los que una persona hace uso de su liderazgo para promover un ideal:

**Líder es...**

...una persona que se maneja con *propósitos nobles*, identifica las características positivas de los miembros de su equipo y actúa de acuerdo con los valores que comparten. ...quien *confronta las realidades de manera creativa*, lo que le conduce a hacer innovaciones y a dar soluciones a problemas y situaciones complejas.

... una persona capaz de influir positivamente en otros, para *orientarlos efectivamente hacia el logro de objetivos y metas comunes*.

Ejemplo: en la historia del mundo encontramos grandes líderes como: Martin Luther King (activista en derechos ciudadanos), Nelson Mandela (precursor de la abolición del "apartheid" en Sudáfrica).

**NELSON MANDELA**

Nelson Mandela es considerado uno de los grandes personajes del siglo XX. El político Sudafricano, premio Nóbel de la Paz en 1999, fue durante 25 años el preso político más famoso del mundo y



Nelson Mandela

en abril de de 1994 se convirtió en el primer presidente de raza negra de la República de Sudáfrica, cargo que desempeñó hasta junio de 1999.

Nelson Mandela, nació el 18 de julio de 1948 en Umtata (actual provincia del Cabo Oriental). Su padre, Henry Mandela, fue uno de los más destacados líderes de la tribu Tembo. Por esta razón, a su muerte, el todavía adolescente Nelson fue educado por el regente de la tribu, David Dalindyebo, quien quiso hacer de él su sucesor en el cargo, para lo cual le dio una educación basada en los férreos valores de la justicia y la responsabilidad y encaminada a potenciar sus dotes de liderazgo. Renunciando a su derecho hereditario a ser jefe de una tribu Xosa, Nelson Mandela se hizo abogado en 1942. En 1944 ingresó en el Congreso Nacional Africano (ANC), un movimiento de lucha contra la opresión de los negros sudafricanos. Mandela fue uno de los líderes de

la Liga de la Juventud del Congreso, que llegaría a constituir el grupo dominante del ANC; su ideología era un socialismo africano: nacionalista, antirracista y antiimperialista.

En 1948 llegó al poder en Sudáfrica el Partido Nacional, que institucionalizó la segregación racial creando el régimen del apartheid. Bajo la inspiración de Gandhi, el ANC propugnaba métodos de lucha no violentos: la Liga de la Juventud (presidida por Mandela en 1951-52) organizó campañas de desobediencia civil contra las leyes segregacionistas.

En 1952 Mandela pasó a presidir el ANC del Transvaal, al tiempo que dirigía a los voluntarios que desafiaban al régimen; se había convertido en el líder de hecho del movimiento. La represión produjo 8.000 detenciones, incluyendo la de Mandela, que fue confinado en Johannesburgo.

El endurecimiento del régimen racista llegó a su culminación en 1956, con el plan del gobierno de crear siete reservas o bantustanes, territorios marginales supuestamente independientes, en los que confinar a la mayoría negra. El ANC respondió con manifestaciones y boicoteos, que condujeron a la detención de la mayor parte de sus dirigentes; Mandela fue acusado de alta traición, juzgado y liberado por falta de pruebas en 1961.

Durante el largo juicio tuvo lugar la matanza de Sharpeville, en la que la policía abrió fuego contra una multitud desarmada que protestaba contra las leyes racistas, matando a 69 manifestantes (1960). La matanza aconsejó al gobierno declarar el estado de emergencia, en virtud del cual arrestó a los

líderes de la oposición negra: Mandela permaneció detenido varios meses sin juicio.

En 1962 viajó por diversos países africanos recaudando fondos, recibiendo instrucción militar y haciendo propaganda de la causa sudafricana. A su regreso fue detenido y condenado a cinco años de cárcel. Un juicio posterior contra los dirigentes de la Lanza de la Nación le condenó a cadena perpetua en 1964. Ese mismo año fue nombrado presidente del ANC.

Prisionero durante 27 años en penosas condiciones, el gobierno de Sudáfrica rechazó todas las peticiones de que fuera puesto en libertad. Nelson Mandela se convirtió en un símbolo de la lucha contra el apartheid dentro y fuera del país, una figura legendaria que representaba la falta de libertad de todos los negros sudafricanos.

En 1984 el gobierno intentó acabar con tan incómodo mito, ofreciéndole la libertad si aceptaba establecerse en uno de los bantustanes a los que el régimen había concedido una ficción de independencia; Mandela rechazó el ofrecimiento. Durante aquellos años, su esposa Winnie simbolizó la continuidad de la lucha, alcanzando importantes posiciones en el ANC. Finalmente, Frederik De Klerk, presidente de la República por el Partido Nacional, hubo de ceder ante la evidencia y abrir el camino para desmontar la segregación racial, liberando a Mandela en 1990 y convirtiéndole en su principal interlocutor para negociar el proceso de democratización. Mandela y De Klerk compartieron el Premio Nóbel de la Paz en 1993.

Las elecciones de 1994 convirtieron a Mandela en el primer presidente negro de

Sudáfrica; desde ese cargo puso en marcha una política de reconciliación nacional.

### **MARTIN LUTHER KING**



**Martin Luther King**

Martin Luther King, Jr. nació en Enero 15, 1929 en Atlanta, Georgia. King fue un elocuente ministro Bautista y líder del movimiento por los derechos civiles de Norteamérica desde mediados de los 50 hasta su asesinato en 1968. King promovió los medios no-violentos para alcanzar la reforma de los derechos civiles y se le otorgó el Premio Nóbel de la Paz 1968 por sus esfuerzos.

Desde joven tomó conciencia de la situación de segregación social y racial que vivían los negros de su país, y en especial los de los estados sureños. Convertido en pastor bautista, en 1954 se hizo cargo de una iglesia en la ciudad de Montgomery, Alabama. Muy pronto dio muestras de su carisma y de su firme decisión de luchar por la defensa de los derechos civiles con métodos pacíficos, inspirándose en la figura de Mahatma Gandhi y en la teoría de la desobediencia civil de Henry David Thoreau. Al poco de llegar a Montgomery organizó y dirigió un masivo boicot de casi un año contra la segregación en los autobuses municipales. Su fama se extendió rápidamente por todo el país y enseguida asumió la dirección del movimiento pacifista estadounidense, primero a través de la Southern Cristian

Leadership Conference y más tarde del Congress of Racial Equality. Así mismo, como miembro de la Asociación para el Progreso de la Gente de Color, abrió otro frente para lograr mejoras en sus condiciones de vida.

En 1960 aprovechó una sentada espontánea de estudiantes negros en Birmingham, Alabama, para iniciar una campaña de alcance nacional. En esta ocasión, fue encarcelado y posteriormente liberado por la intercesión de John F. Kennedy, entonces candidato a la presidencia de Estados Unidos, pero logró para los negros la igualdad de acceso a las bibliotecas, los comedores y los estacionamientos. En el verano de 1963, su lucha alcanzó uno de sus momentos culminantes cuando encabezó una gigantesca marcha sobre Washington, en la que participaron unas doscientas cincuenta mil personas, ante las cuales pronunció uno de sus más bellos discursos por la paz y la igualdad entre los seres humanos.

En marzo de 1965 encabezó una manifestación de miles de defensores de los derechos civiles que recorrieron casi un centenar de kilómetros, desde Selma, donde se habían producido actos de violencia racial, hasta Montgomery. Su lucha tuvo un final trágico: el 4 de abril de 1968 fue asesinado en Memphis por James Earl Ray. Mientras se celebraban sus funerales en la iglesia Edenhäuser de Atlanta, una ola de violencia se extendió por todo el país. Ray, detenido por la policía, se reconoció autor del asesinato y fue condenado con pruebas circunstanciales. Años más tarde se retractó de su declaración y, con el

apoyo de la familia King, pidió la reapertura del caso y la vista de un nuevo juicio.

King tenía tan sólo 39 años en el momento de su muerte. Nunca había flaqueado en su insistencia de promover la no-violencia como la táctica principal del movimiento pro-derecho civil, ni en su fe en que todos en Norteamérica alcanzarían, algún día, la justicia y la igualdad.

\* Podrías nombrar dos personas que consideres líderes de tu comunidad, de tu país, del mundo:

\_\_\_\_\_

\_\_\_\_\_

\* Explica brevemente por qué razón Nelson Mandela y Martin Luther King son considerados como dos de los personajes con mayor influencia en el siglo XX:

\_\_\_\_\_

\_\_\_\_\_

\_\_\_\_\_

\_\_\_\_\_

**Recuerda:**  
**Un buen líder tiene objetivos nobles, confronta su realidad de manera creativa, busca alcanzar objetivos y es creativo.**

**La esencia del liderazgo es....**

... *la auto expresión libre y total de mi yo integral: mente, espíritu y físico*

**Todos tenemos la capacidad de ser líderes**

**Liderar con valores es...**

...permitirse a uno mismo ser parte del cambio, *actuando de manera positiva y con fines e ideales nobles*, siempre en bien de los demás, buscando progreso, desarrollo y mejores condiciones de vida para sus semejantes.

Hoy en día muchas son las personas que se jactan de buscar el cambio y del mejoramiento de la sociedad, pero pocos hacen algo por ser mejores personas y lograr un cambio en ellos primero.

El mundo atraviesa por una crisis de valores tremendamente grande. Las personas son más gente pero menos seres humanos. Por eso hoy, el mundo necesita de nuevos líderes, de líderes que tengan un plan de vida orientado al servicio a los demás.

*Los valores son universales, se reflejan en nuestra forma de ser y actuar. Se adquieren a través de la herencia familiar, la escuela, el colegio, las experiencias de vida. Sin embargo aún si podemos entender su esencia, dar un significado técnico de que son puede*

limitar su sentido, por ello es que si les clasificamos podemos comprender su significado de manera más práctica, así tenemos que existen:

\* **Valores Religiosos**, como el Amor a Dios, la Fe, la Esperanza, la Caridad y el Perdón.

\* **Valores Ético-Morales**, como el Respeto, la Honestidad, la Libertad, la Responsabilidad, y la Igualdad.

\* **Valores Socio-Políticos**, como la Libertad, la Paz, la Solidaridad, la Democracia y el Bien Común.

\* **Valores Familiares**, como la Integración, el Amor Filial, el Amor Fraternal, el Amor Conyugal, el Apoyo Mutuo.

\* **Valores Estéticos**, como la Belleza, la Armonía, la Comunicación, la Libre Expresión.

\* **Valores Científicos**, como la Verdad, la Investigación, la Experimentación, el Desarrollo.

**Recuerda:**  
**Liderar con valores es actuar de manera positiva y con fines e ideales nobles, siempre en bien de los demás, buscando progreso, desarrollo y mejores condiciones de vida para sus semejantes.**

**¿Qué hacen los Líderes?**

- \* Ellos responden a los cambios en su entorno (o sistema)
- \* Ellos actúan para mejorar su entorno (o sistema)
- \* Ellos cambian su entorno (o sistema)



Ejemplo: Carlos es un joven recolector de conchas de la comunidad de Pampanal. Desde hace tres años ha observado que la cantidad de conchas que se recoge, ha venido disminuyendo, por lo cual se hace que cada vez sea más difícil vivir de este trabajo. Por ello Carlos decidió aprender a cultivar conchas en cautiverio, ahora el tiene seis "piscinas" donde recoge concha, las cuales tienen conchas de diversas edades, esto hace que cuando se agota una la siguiente está lista para cosechar, entonces deja crías para que se desarrollen en la que se agotó y continúa en una especie de ciclo.

¿Cuál es el problema que Carlos tenía o enfrentaba?

\_\_\_\_\_

\_\_\_\_\_

¿De qué manera Carlos actuó frente a este problema? ¿Qué otra solución se te ocurre?

\_\_\_\_\_

\_\_\_\_\_

\_\_\_\_\_

¿Qué efectos logró Carlos? ¿Qué efectos podrías alcanzar con tu propuesta?

**Las características que priman en los grandes líderes son...**

- \* Son Preactivos
  - \* Son visionarios
  - \* Son emprendedores
  - \* Son persistentes
  - \* Son responsables
  - \* Son modestos
  - \* Luchan por alcanzar ideales nobles
  - \* Actúan con base en valores y principios
  - \* Tienen un buen entendimiento de la realidad
  - \* Son emocional e intelectualmente maduros.
  - \* Generan una gran impacto en su sociedad
  - \* Tienen la capacidad de motivar a su equipo
  - \* Tienen la capacidad de tomar decisiones
- \* Enumera siete características, que consideras un líder tiene:



**¿Qué caracteriza a un líder generador de cambio?**

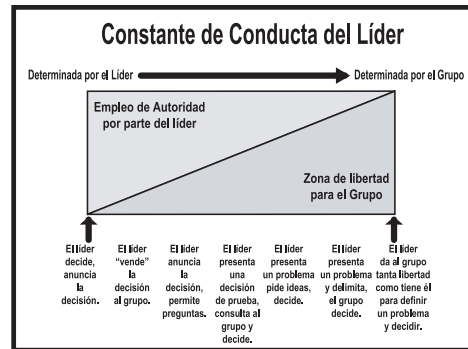


- \* Lideran con el ejemplo
- \* En la diversidad genera unidad

- \* Refleja un alto grado de moralidad basado en valores
- \* Tiene la habilidad de poner en marcha los sueños
- \* Crea Organizaciones Inteligentes
- \* Construye acuerdos y genera trabajo en equipo.
- \* Consistencia y credibilidad

**Tipos de Líderes**

- \* Líderes estructurados y considerados
- \* Líderes que se concentran en la producción o en los empleados.
- \* Líderes rigurosos y generales
- \* Líderes autoritarios y democráticos



**Diferencia entre Jefe y Líder:**

Existen diferencias entre ser un jefe y ser un líder, entre ellas:

1. Para el Jefe, la autoridad es un privilegio de mando y para el Líder un privilegio de Servicio. El Jefe ordena: "Aquí mando yo", el Líder: "Aquí sirvo yo". El jefe empuja al grupo y el Líder va al frente comprometándose con sus acciones.

2. El Jefe existe por la autoridad, el Líder por la buena voluntad. El Jefe necesita imponerse con argumentos extensos, el Líder con ejemplos entrañables.
3. El Jefe inspira miedo, se le teme, se le sonríe de frente y se le critica de espalda. El Líder inspira confianza, da poder a su gente, los entusiasma y cuando está presente, fortalece al grupo. Si temes a tu superior, es Jefe. Si lo amas es un Líder.
4. El Jefe busca al culpable cuando hay un error. El que la hace la paga. Sanciona, castiga, reprende, cree arreglar el mundo con un grito o con una infracción. El Líder jamás apaga una llama encendida, corrige pero comprende, no busca las fallas por placer, sino para rehabilitar al caído.
5. El Jefe asigna los deberes, ordena a cada quien lo que tiene que hacer, mientras contempla desde su lugar cómo se le obedece. El Líder da el ejemplo, trabaja con y como los demás, es congruente con su pensar, decir y actuar.
6. El Jefe hace del trabajo una carga, el Líder un privilegio. Los que tienen un Líder, pueden cansarse más no fastidiarse, porque el Líder transmite la alegría de vivir y de trabajar.
7. El Jefe sabe como se hacen las cosas, el Líder enseña como deben hacerse. Uno se guarda el secreto del éxito, el otro capacita permanentemente, para que la gente pueda hacer las cosas con eficacia.
8. El Jefe maneja a la gente, el Líder la prepara. El Jefe masifica alas personas convirtiéndolas en números o fichas. El Líder conoce a cada uno de sus colaboradores, los trata como personas, no los usa como cosas. Respeta la personalidad, se apoya en

el hombre concreto, lo dinamiza y lo impulsa constantemente.

9. El Jefe dice, "vaya", el Líder "vayamos". El Líder promueve al grupo a través del trabajo en equipo, forma a otros Líderes, consigue un compromiso real de todos los miembros, formula planes con objetivos claros y concretos, motiva, supervisa y difunde el ideal de una esperanza viva y una alegría contagiosa.

10. El Jefe llega a tiempo, el Líder llega adelantado. "Un pie adelante del grupo, una mirada más allá de los seguidores" el que inspira, el que no se contenta con lo posible sino con lo imposible.

*El Líder hace de la gente ordinaria, gente extraordinaria. La compromete con una misión que le permita la trascendencia y realización. Le da significado a la vida de sus seguidores, un por que vivir, es un arquitecto humano.*

**JEFE**

**Existe por la autoridad.**  
**Considera la autoridad un privilegio de mando.**  
**Inspira miedo.**  
**Sabe cómo se hacen las cosas.**  
**Le dice a uno: ¡Vaya!**  
**Maneja a las personas como fichas.**  
**Llega a tiempo.**  
**Asigna las tareas.**

**LIDER**

**Existe por la buena voluntad.**  
**Considera la autoridad un privilegio de servicio.**  
**Inspira confianza.**  
**Enseña como hacer las cosas.**  
**Le dice a uno: ¡Vayamos!**  
**No trata a las personas como cosas.**  
**Llega antes.**  
**Da el ejemplo.**

**Espíritu emprendedor**

La sociedad moderna empresarial y un consumidor cada vez más exigente han hecho que con el paso del tiempo el desarrollo de nuevas y mejores empresas se haga cada vez más crítico.



Hoy en día, los mercados crecen y se desarrollan en un sistema dinámico y altamente competitivo, esto nos explica el ¿por qué? cambian y se ajustan con tanta rapidez. Este dinamismo se debe principalmente a aspectos tales como: el avance de la tecnología, la mayor facilidad para acceder a la información, el surgimiento de nuevas ideas empresariales, la competencia, la exigencia cada vez más alta de los actores económicos, entre otras.

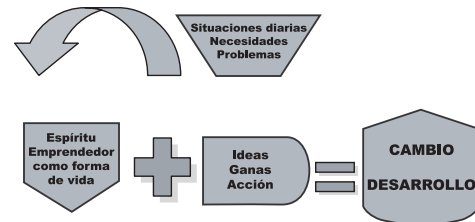
Si vemos este entorno, comprenderemos que hoy más que nunca nuestro país necesita gente con grandes iniciativas y ganas de triunfar, gente con Espíritu Emprendedor...

**¿Qué es tener espíritu emprendedor?**

Si analizamos el diario vivir de las personas, nos damos cuenta que, ante distintos *eventos de sus vidas*, estas se ven en la necesidad de *emprender proyectos*, que en general, implican el desarrollo de una actividad comercial o productiva, que en cierta forma jurídica, termina siendo empresa. Entonces

este tipo de iniciativa comercial, puede entenderse en parte como Espíritu Emprendedor, sin embargo este, es mucho más que tener la idea de un buen negocio y llevarlo a cabo. Es una *forma de vida* en la cual nos encontramos permanentemente innovando, creando y desarrollando nuevas y mejores actividades.

Un aspecto importante que debemos señalar, es que el Espíritu Emprendedor se incentiva y surge de la necesidad de dar espacios de desarrollo a la creatividad.



**¿Quiénes son los emprendedores?**

Son personas comunes y corrientes, como nosotros, pero que han desarrollado algunas destrezas y habilidades especiales que les permiten ver oportunidades de negocios donde otras personas no las han visto. Además en su continuo desarrollado personal, han conseguido integrar en su forma de vida valores como la creatividad, la innovación, la perseverancia y la experiencia.

El Emprendedor es su esencia es un individuo comprometido con valores como el esfuerzo, trabajo en equipo, persistencia y compromiso con su proyecto. Es capaz de



movilizar recursos, entusiasmar participantes y ser un agente de cambio en su entorno más cercano, imprimiendo visión en quienes le rodean.

\* ¿Conoces alguna persona en tu comunidad que tu crees es emprendedora? ¿a qué se dedica? ¿Qué características tiene?

---



---



---



---

**Barreras al emprendimiento:**



La historia del mundo, la han hecho hombres y mujeres que han materializado sus sueños, instintos e ideales desafiando a la humanidad.

Personajes como Cristóbal Colón, Thomas Alba Edison, Leonardo Da Vinci son algunos ejemplos de innovación y pasión. Si bien hoy aplaudimos sus hazañas, en su tiempo tuvieron que enfrentarse a grandes retos,

ellos supieron superar el temor al fracaso y por eso triunfaron.

Como en muchos otros países del mundo, incluyendo Estados Unidos y Europa, en Ecuador también encontramos barreras al Emprendimiento. La falta de oportunidades, las dificultades a acceder financiamiento, la poca información, una educación limitada, la burocracia, una situación económica difícil, entre otras, son algunas de las dificultades que encontramos en este sentido. Sin embargo *el principal obstáculo lo ponemos nosotros mismos* cuando tenemos una actitud mental negativa.

El emprendedor se deberá enfrentar entre otras cosas a la búsqueda de socios, formación de equipos de trabajo, búsqueda de capital, entendimiento del mercado, conocimiento de las normas y leyes vigentes, definición de un plan de negocios, conceptos de contabilidad, finanzas, costos, rentabilidad, etc.

Nuestra propuesta para sortear los obstáculos que tenemos en nuestro país hoy en día, comienza con la difusión y entendimiento de nuestra diversidad y sigue con una propuesta de "Hacer las cosas de manera diferente" e innovar.

**El bambú japonés (Lectura comprensiva)**

No hay que ser agricultor para saber que una buena cosecha requiere de buena semilla, buen abono y riego constante. También es obvio que quien cultiva la tierra no se





para impaciente frente a la semilla sembrada y grita con todas sus fuerzas: "¡Por todos los cielos, crece!"

abandonan súbitamente justo cuando ya estaban a punto de conquistar la meta. Es tarea difícil convencer al impaciente, que solo llegan al éxito aquellos que luchan en forma perseverante y saben esperar el momento adecuado. De igual manera es necesario entender que en muchas ocasiones estaremos frente a situaciones en las que creemos que nada está sucediendo. Y esto puede ser extremadamente frustrante. En esos momentos (que todos tenemos), recordar el ciclo de maduración del bambú japonés, y aceptar que -en tanto no bajemos los brazos, ni abandonemos por no "ver" el resultado que esperamos-, sí está sucediendo algo dentro de nosotros: estamos creciendo, madurando.

Hay algo muy curioso que sucede con el bambú japonés y que lo transforma en no apto para impacientes: Siembras la semilla, la abonas, y te ocupas de regarla constantemente. Durante los primeros meses no sucede nada apreciable. En realidad no pasa nada con la semilla durante los primeros siete años, a tal punto, que un cultivador inexperto estaría convencido de haber comprado semillas infértiles.

Sin embargo, durante el séptimo año, en un período de solo seis semanas la planta de bambú crece más de 30 metros! ¿Tardó solo seis semanas crecer? No. La verdad es que se tomó siete años y seis semanas en desarrollarse.

Durante los primeros siete años de aparente inactividad, este bambú estaba generando un complejo sistema de raíces que le permitirían sostener el crecimiento que iba a tener después de siete años. Sin embargo, en la vida cotidiana, muchas personas tratan de encontrar soluciones rápidas, triunfos apresurados sin entender que el éxito es simplemente resultado del crecimiento interno y que éste requiere tiempo. Quizás por la misma impaciencia, muchos de aquellos que aspiran a resultados en corto plazo,

Quienes no se dan por vencidos, van gradual e imperceptiblemente creando los hábitos y el temple que les permitirá sostener el éxito cuando este al fin se materialice. El triunfo no es más que un proceso que lleva tiempo y dedicación. Un proceso que exige aprender nuevos hábitos y nos obliga a descartar otros. Un proceso que exige cambios, acción y formidables dotes de paciencia.

\* ¿Cuánto tiempo requiere el Bambú Japonés para crecer?

\_\_\_\_\_

\* ¿Cuál es la clave para que el Bambú Japonés crezca tan alto?

\_\_\_\_\_

\* ¿Qué idea te deja esta lectura?

\_\_\_\_\_

\_\_\_\_\_

### Herramientas de Gestión

#### La Empresa

La empresa es todo ente económico cuyo esfuerzo se orienta a ofrecer bienes y/o servicios, que al ser vendidos producirán un valor marginal conocido como utilidad. En cualquier sistema económico la empresa es el motor que mueve la economía de un país; su importancia radica en la capacidad generadora de riqueza, que al ser distribuida equitativamente, propicia la paz social y por ende tranquilidad desarrollo.

Ejemplo: la flota de pesqueros "Perla del Pacífico", se dedica a la explotación de productos del mar (pesca). Observamos que el esfuerzo de esta empresa es la de ofrecer un bien, que en esta caso vienen siendo mariscos.



\* Escribe el nombre de cinco empresas que conozcas y la actividad a la que se dedican

\_\_\_\_\_

\_\_\_\_\_

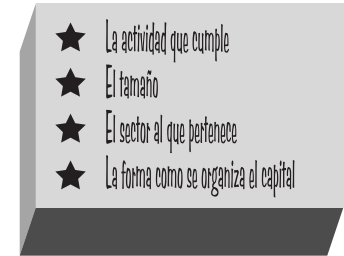
\_\_\_\_\_

\_\_\_\_\_

\_\_\_\_\_

#### Clasificación:

La empresa puede clasificarse desde varios puntos de vista:



#### La actividad que cumple:

\* **Comercial:** es aquella que se encarga de acercar los bienes desde el productor hacia el intermediario minorista o al consumidor, sin realizar cambios de forma ni de fondo en la naturaleza de los bienes.

#### Cadena de comercialización

Ejemplo: La empresa "Mariscos de Limones S.A." tiene como finalidad la comercialización de conchas, para ello compra directamente a las familias recolectoras, su producción semanal y luego la traslada y vende en diversos mercados en la costa, donde este producto es muy apetecido.

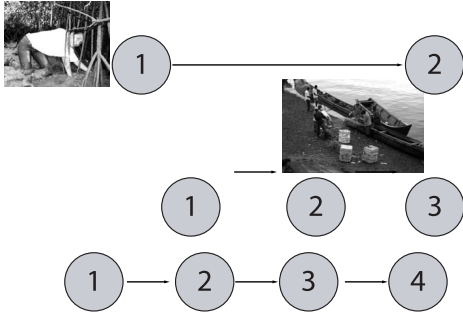
Escribe dos ejemplos de empresas comerciales, indicando a lo que se dedican:

\_\_\_\_\_

\_\_\_\_\_

\_\_\_\_\_

\_\_\_\_\_

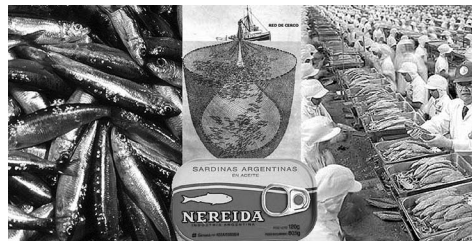


- 1 Productor
- 2 Comercializadora
- 3 Mayorista
- 4 Minorista



\* Industrial: se encarga de de la transformación, modificación substancial o leve de ciertos bienes menores en otros mayores con la ayuda de los factores de la producción (mano de obra, capital, equipos, tecnología, etc.).

**Ejemplo:** La empresa NIRSA (Negocios Industriales Real SA), se dedica a transformar la materia prima, que en este caso son los productos del mar, en productos con valor agregado como enlatados.



Escribe dos ejemplos de empresas industriales, indicando el proceso de transformación de la materia prima:

---



---



---



---

\* **Servicios:** creada con el objeto de atender ciertas necesidades de carácter biológico, sentimental, afectivo y similar.

**Ejemplo:** la empresa “Ceviches de la Rumíñahui”, tiene como fin servir en sus restaurantes platos elaborados con productos del mar, satisfaciendo los gustos gastronómicos de sus clientes.



Escribe dos ejemplos de empresas de servicios, detallando el trabajo que hacen:

---



---



---



---

**El Tamaño**

Las empresas se clasifican en pequeñas, medianas y grandes. El tamaño de una empresa está dado por varios factores,

entre los cuales los más destacados son: valor del patrimonio, volumen de sus activos fijos, número de personal, superficie o área de de utilización, etc.

Ejercicio: indica en los cuadros azules, el número al que corresponde esa empresa y si es grande pon entre paréntesis G, si es pequeña P y si es mediana M.

Panadería Don PepeGU ( ) ( )	Las Menestras del Negro ( ) ( )	Negocios Industriales Real S.A. NIRSA ( ) ( )
---------------------------------	------------------------------------	--

**1** Esta empresa inició su negocio en el año 1957, en 1988 compró una nueva planta atunera, que cuenta con 2 muelles que permiten descargar 2 barcos de manera simultanea. Cuenta con unas cámaras de frío con una capacidad de 11000 TM de atún, las cuales se mantienen a una temperatura menor a 20°C. En la actualidad tiene una capacidad para manejar 250 TM y se estima que llegará a 300TM en corto plazo. Su producción es a escala nacional aunque hoy exporta sus productos a Estados Unidos y Europa.

**2** Esta empresa tiene como propietario a Don José López, cuenta con dos empleados: un panadero y su hijo Carlos quien es también el vendedor; cuenta con un local en la esquina del barrio; tiene un horno y antiguo y las herramientas indispensables para poder producir; su capital no es muy gran pero le permite vivir.

**3** Esta empresa inició con 7 empleados, pero en la actualidad son más de 150 personas las que trabajan en la misma; tiene tres restaurantes, uno en Quito, uno en Guayaquil y otro en Cuenca; su negocio

son las comidas rápidas pero con un toque criollo; cuenta con un capital que aumenta cada día más y que lo reinvierten en el negocio.

**El Sector al que pertenece:**

\* **Sector privado:** el aporte del capital corresponde a personas naturales o jurídicas del sector privado.

**Ejemplo:** la Panadería Don PepeGu, Las Menestras del Negro, NIRSA

\* **Sector público:** el aporte del capital corresponde al gobierno (Estado)

**Ejemplo:** Colegio Fiscal Simón Bolívar, Andinatel, Empresa Eléctrica del Ecuador

\* **Sector Mixto:** en la conformación del capital concurren los aportes tanto del sector privado como del sector público.

Ejemplo: Oleoducto de Crudos Pesados (OCP), Fundación Malecón 2000.

\* Cita seis ejemplos de ejemplos de empresas según el sector al que pertenecen: 2 de sector público, 2 del sector privado y dos de sector mixto.

---



---



---



da en beneficio de la comunidad. Existen tres elementos claves que debemos resaltar:

**Ejemplo:** Los pobladores de Limones, ante la situación económica tan compleja por la que atraviesa el país y en especial la región, se han reunido y han decidido conformar una empresa comunitaria para la comercialización de productos bioacuáticos del manglar. Con ello esperan poder acercar su producción al consumo y tener un mejor precio al reducir la cadena de comercialización, beneficiando tanto al productor como al consumidor.

¿Cuál consideras tú que es la necesidad de esta localidad?

---



---

¿Qué recurso propio de la zona sería el que va a comercializar?

---



---

¿Cuál sería el producto y/o servicio que generarían?

---



---

**Proceso administrativo**

**¿Qué es administrar?**

Es el arte de lograr objetivos a través de los recursos humanos y materiales disponibles. Es el proceso de planificar organizar dirigir y controlar el uso y asignación de los recursos de la organización para lograr sus objetivos.

**La forma como se organiza el capital:**

- 1. Unipersonales:** el capital se conforma con el aporte de una sola persona natural.
- 2. Sociedad o compañía:** el capital se conforma con el aporte de varias personas naturales o jurídicas. Las sociedades pueden ser:

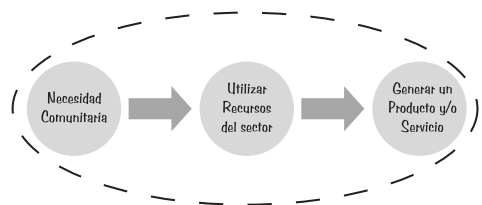
\* *De personas:* en comandita simple y nombre colectivo.

\* *De capital:* sociedad anónima, economía mixta, compañía limitada y en comandita por acciones.

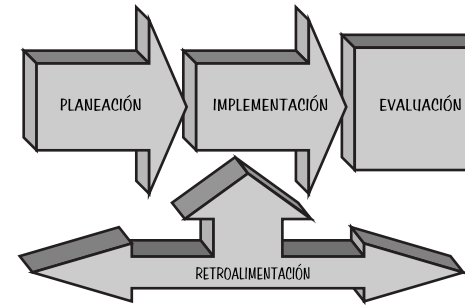
**La Empresa Comunitaria**

**¿Qué es una empresa comunitaria?**

Una Empresa Comunitaria es una organización que surge de la necesidad, para utilizar de manera eficiente los recursos del sector y producir un producto o un servicio que satisface una necesidad local en primera instancia, luego regional o nacional con un precio que tiene una ganancia que será utiliza-



**¿Qué es un proceso administrativo?**



**PLANEACIÓN**

- Análisis de la situación
- Establecer metas
- Selección de estrategias y tácticas

**IMPLEMENTACIÓN**

- Organización
- Integración personal
- Operación

**EVALUACIÓN**

Comparar los resultados con los objetivos

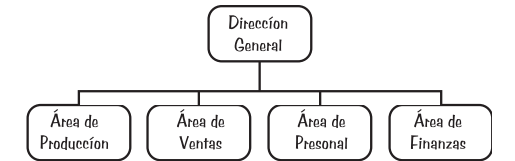
**RETROALIMENTACIÓN**

Para que los dirigentes adapten los planes a los cambios, que se dan en la realidad

**¿Cuál es la estructura de una empresa comunitaria?**

El éxito de una empresa, depende de su estructura, ya que es a través de esta que se realizan todos los procesos de la empresa. Normalmente existen 4 áreas: 1 área de producción que se encarga de todo el proceso de transformar la materia prima en un producto o servicio final; un área de ventas que se encarga de coordinar la venta de este bien o servicio, buscar mercados, transporte, cobranzas; el área de personal que esta a cargo de las políticas relacionadas con la

distribución de tareas, definición de los cargos, etc.; y un área financiera que esta a cargo elaborar el presupuesto general y la contabilidad.



**El Mercado**

**¿Qué es el mercado?**

El mercado, en economía, son las transacciones, acuerdos o intercambios de bienes y servicios entre compradores y vendedores. A diferencia de una simple venta, el mercado implica el comercio regular y regulado, donde existe cierta competencia entre los participantes.

El mercado surge desde el momento en que se unen grupos de vendedores y compradores (conurrencia), y permite que se articule el mecanismo de la oferta y demanda; de hecho, mercado es también el lugar donde se compran y venden bienes.

Los primeros mercados de la historia funcionaban mediante el trueque. Tras la aparición del dinero, se empezaron a desarrollar códigos de comercio que, en última instancia, dieron lugar a las modernas empresas nacionales e internacionales.



Para que un proceso de intercambio se realice dentro de un mercado deben cumplirse las siguientes condiciones:

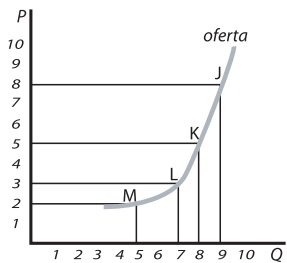
\* *Deben intervenir* dos o más unidades sociales (individuos u organizaciones), y ambas deben tener necesidades que satisfacer. Si uno es totalmente autosuficiente en algún aspecto, no se requiere un intercambio.

\* *Las partes* deben participar voluntariamente.

\* **Las partes** deben aportar algo de valor en el intercambio y estar convencidas de que se beneficiarán con él. Por ejemplo en el caso de una elección política, las cosas de valor son los votos del electorado y la representación de los votantes por parte del candidato.

\* *Las partes* deben estar en posibilidades de comunicarse entre sí. La comunicación puede realizarse de distintas maneras y a través de un tercero, pero sin comunicación, no se dará el intercambio.

**Oferta**



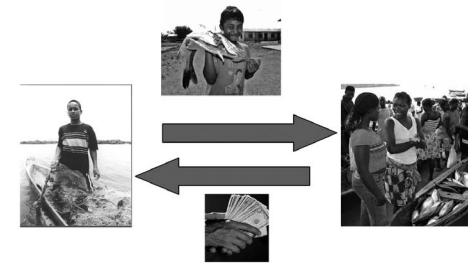
En economía, oferta se define como la cantidad de bienes o servicios que los productores están dispuestos a ofrecer a un precio dado en un momento determinado.

Está determinada por factores como el precio del capital, la mano de obra y la mezcla óptima de los recursos mencionados, entre otros.

La ley de la oferta establece que, ante un aumento en el precio de un bien, la oferta que exista de ese bien va a ser mayor; es decir, los productores de bienes y servicios tendrán un incentivo mayor para ofrecer sus productos en el mercado durante un periodo, puesto que obtendrán mayores ganancias al hacerlo.

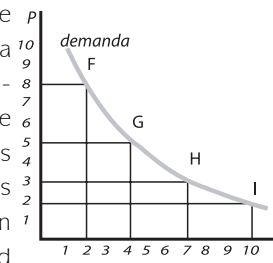
**Ejemplo:** digamos que en Limones la principal actividad económica es la pesca y que Don Lucho que es pescador, diariamente captura 3 corvinas que pesan en promedio 5 libras y que le toma al menos 3 horas de pesca. Si Don Lucho fuera al mercado a ofrecer sus productos, su oferta es de tres. Ahora si la libra de corvina cuesta US/2,00 Don Lucho regresaría a su casa con 3(corvinas)x5(libras)x2(dólares) = US/30,00 y con esto pagaría los costos (gasolina, implementos de pesca, mantenimiento de la barca, etc.) que son en promedio US/20,00 y le quedan US/10,00 para los gastos de la casa con lo que le alcanza para vivir. Si sucede que por alguna razón el precio en el mercado sube a US/3,00 la libra, lo más probable es que Don Lucho se levante mucho más temprano y trabaje 5 horas para capturar 5 corvinas lo que nos lleva a que ahora gane 5(corvinas)x5(libras)x3(dólares)= US/75,00. Pero ahora tiene un costo de US/50,00 lo que implica que a su casa lleva US/25,00. Como vemos si el precio de un

producto (la corvina) aumenta lo más probable es la oferta también aumente



**Demanda**

La demanda en economía se define como la cantidad de bienes o servicios que los consumidores están dispuestos a comprar a un precio y cantidad dado en un momento determinado.

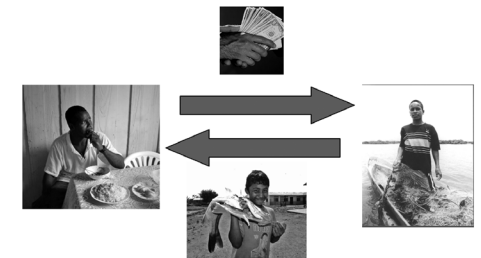


La demanda está determinada por factores como el precio del bien o servicio, la renta personal y las preferencias individuales del consumidor.

En general, la ley de la demanda indica que si el precio de un bien aumenta, la demanda por éste disminuye; por el contrario, si el precio del bien disminuye, la demanda tenderá a subir

**Ejemplo:** digamos que en Limones la principal actividad económica es la pesca y que Don Lucho que es pescador, diariamente captura 3 corvinas que pesan en promedio

5 libras y que le toma al menos 3 horas de pesca. Don Lucho sabe que Doña Inés le compra todos los días esas 3 corvinas a US/10,00 cada una, pues tiene un restaurante donde uno de los platos que se sirve es corvina frita y patacón pisado. Doña Inés necesita que diariamente Don Lucho cumpla con su parte, es decir que la demanda es 3. Sucede que la pesca ha estado mala y que ahora le toma a nuestro amigo 5 horas capturar las mismas tres corvinas, entonces Don Lucho le dice a Doña Inés que el precio por cada corvina es US/15,00, a lo que Doña Inés responde que no tiene tanta plata y que solo le va a comprar 2 corvinas a ese precio. Como vemos si el precio de un producto sube, hay bastante posibilidades de que la demanda por ese producto baje.



**Bienes**

El término bienes es utilizado para nombrar cosas, objetos, artículos, etc. que son útiles a quienes los usan o los poseen. A nivel del mercado, los bienes son cosas y mercancías que se intercambian y que tienen alguna demanda por parte de personas u organizaciones que consideran que reciben un beneficio al obtenerlos.

**Ejemplo:** un pescado, un cuaderno, una cocina, una casa, etc.

**Servicio**

En economía un servicio es el equivalente no material de un bien. La presentación de un servicio no resulta en posesión y así es como un servicio se diferencia de proveer un bien físico.

Atributos Principales

- \* Intangibilidad.
- \* Pérdida en Tiempo.
- \* Falta de Homogeneidad.
- \* Fluctuaciones de Deseo.
- \* Implicación del comprador.

**Ejemplo:** la alimentación que se brinda en un restaurante, el hospedaje que ofrece un hotel, la orientación de un guía turístico, etc.

\* Cita 3 ejemplos de bienes y tres ejemplos de servicio:

---



---



---



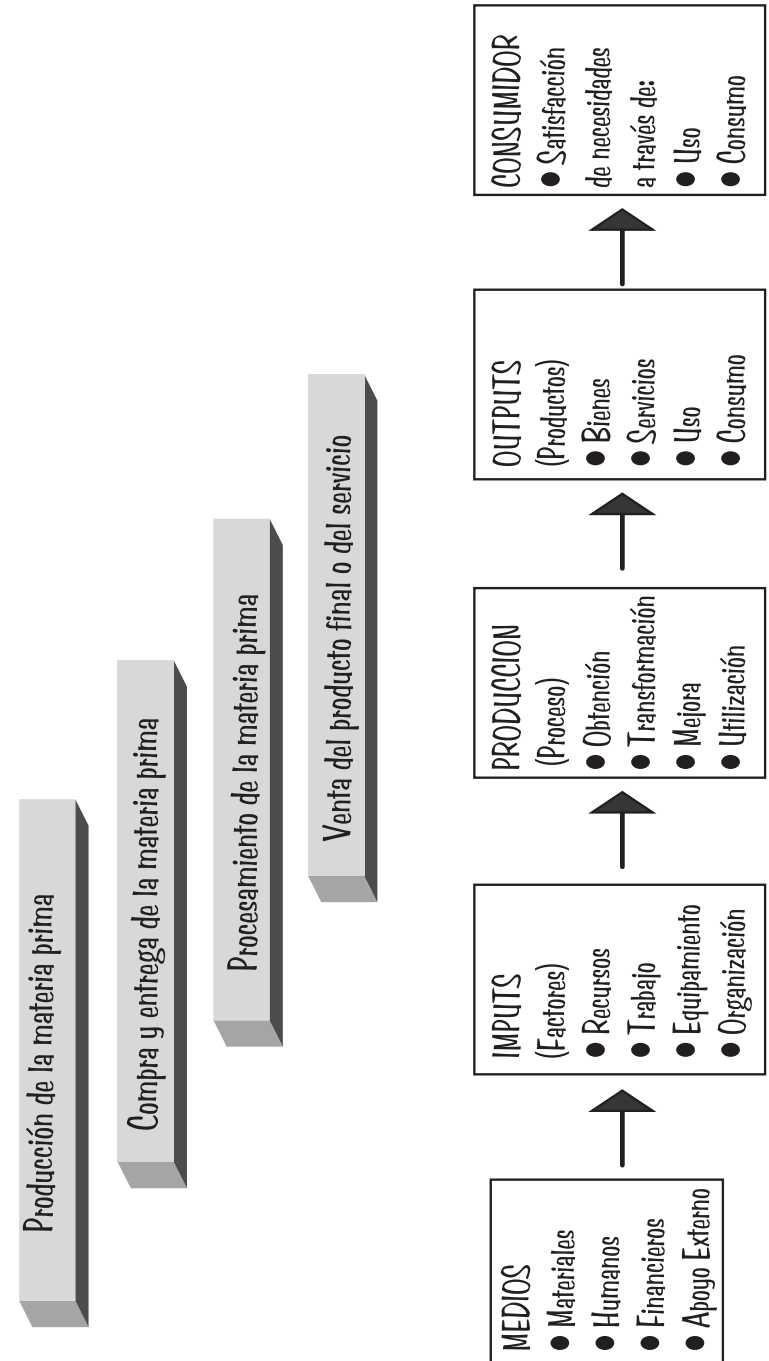
**Precio**

Se denomina precio al valor monetario asignado a un bien o servicio. En el mercado libre, el precio se fija mediante la ley de la oferta y la demanda. A lo largo del tiempo los precios pueden crecer (inflación) o decrecer (deflación). En economía, Ley de la oferta y la demanda es el mecanismo de formación de precios; establece que el precio en el mercado de un bien o servicio es aquel para el que se igualan la oferta y la demanda.

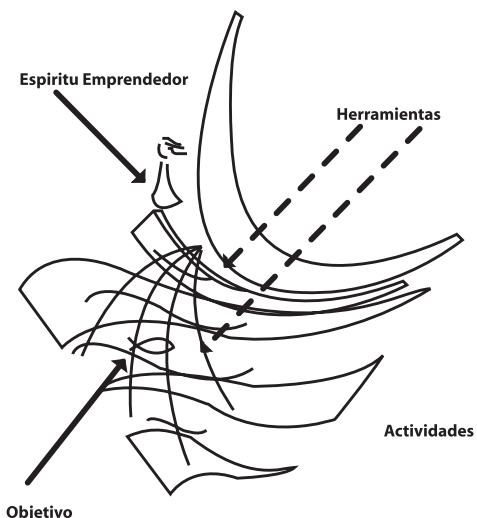
CADENA DE PRODUCCIÓN

En el proceso completo de producción y comercialización de un producto o un servicio, existen las siguientes etapas:

**CADENA DE PRODUCCIÓN**



**PLAN DE TRABAJO**



Antes de salir a su faena el buen pescador sabe que debe prepararse para luego no tener contratiempos. Definir su ruta, preparar las redes, alistar los implementos necesarios para la pesca, preparar la embarcación, comprar la gasolina, etc. Todos estos preparativos se asemejan a un plan.

**¿Qué es un plan?**

Es un documento en el que definimos ahora y de manera ordenada, algo que haremos a futuro.

¿Qué? ¿Por qué? ¿Para qué? ¿Cómo? ¿Cuándo? ¿Dónde? ¿Cuánto? ¿Quién?

**¿Para qué sirve un plan?**

Un plan nos sirve para alcanzar un objetivo que hemos definido, de acuerdo a un pro-

blema que queremos solucionar o algo que queremos hacer.

Un plan nos sirve para alcanzar un objetivo que hemos definido, de acuerdo a un problema que queremos solucionar o algo que queremos hacer.

**¿Qué elementos tiene un plan?**

Los siguientes elementos nos ayudan a ordenar nuestras ideas:

1. Objetivo
2. Tiempo (fecha de inicio y fin)
3. Tareas o actividades
4. Responsables (compromiso)
5. Costos

**¿Cómo se hace un plan de trabajo?**

1. Debemos saber ¿qué queremos hacer? o ¿qué problema queremos solucionar? Para esto podemos utilizar una herramienta muy sencilla, que se llama lluvia de ideas:

**Lluvia de ideas**

Trata de poner por escrito todo lo que a uno se le ocurra sobre un problema o alguna cosa y luego ir identificando las ideas que más razones tengan y analizarlas para continuar o desechar una alternativa.

**Ejemplo:** la directiva de FEDARPROBIM, se ha reunido para hacer un plan de trabajo que busca *crear un Centro de*

*Comercialización de de Conchas en la población de Pampanal.*

Esto que hemos hecho se llama definir un objetivo. Este es nuestra guía para poder armar el plan de trabajo.



Piensa en 2 objetivos más que consideres importantes para la población del Cantón Eloy Alfaro:

**NO OLVIDES:**

Los objetivos nos indican ¿qué vamos a hacer? y se caracterizan por:

- 1.- Ser comprensibles
- 2.- Poderse medir
- 3.- Son posibles
- 4.- Son Flexibles

a \_\_\_\_\_  
 \_\_\_\_\_  
 \_\_\_\_\_

b \_\_\_\_\_  
 \_\_\_\_\_  
 \_\_\_\_\_

2. Una vez que hemos identificado nuestro objetivo debemos saber ¿cuándo lo vamos a hacer? o ¿cuán-



to tiempo disponemos para cumplir este objetivo?

**RECUERDA:**

El tiempo es muy importante, si no pones tiempo a tus objetivos, puede que cuando lo alcances sea tarde y ya no tenga utilidad

Para esto podemos partir de experiencias pasadas, de personas conocidas que conozcan del tema o de un técnico que nos asesore.

**Ejemplo:** la directiva ha analizado la situación y piensa que se necesita al menos 1 año para poder implementar este Centro de Comercialización.

Esto que hemos hecho se llama poner una fecha límite para el cumplimiento de nuestro objetivo.

3. Una vez que hemos identificado nuestro objetivo debemos saber ¿cómo vamos hacer para alcanzarlo?

Al igual que en el primer punto, podemos hacer uso de la lluvia de ideas para definir tareas.

Ejemplo: la directiva de FEDARPROBIM sigue reunida. Han definido qué quieren hacer y ahora están analizando ¿cómo hacerlo? Para esto hacen un listado de actividades:

- \* Socializar la idea en una asamblea
- \* Hacer un plan de trabajo: Objetivo, tiempos, actividades, responsables y costos

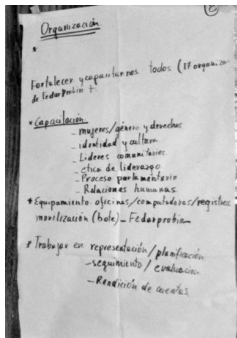
\* Informar a la comunidad el plan de trabajo

\* Contactarse con la subsecretaría Comercio para identificar oportunidades.

\* Búsqueda de financiamiento.

\* Reunión de coordinación con pequeños y medianos productores.

\* Reunión de coordinación con comerciantes de la localidad.



**Ejemplo:** La directiva de FEDARPROBIM, sigue reunida. Han definido ¿qué van a hacer?, ¿cuándo lo van a hacer? y ¿cómo lo



van hacer? Sin embargo es también necesario definir las fechas para cada actividad. En este caso consideran que la búsqueda de financiamiento tomará al menos 8 meses.

¿Cuánto tiempo piensas les va a tomar poder reunirse y coordinar con los productores y comerciantes de la localidad?

\_\_\_\_\_

\_\_\_\_\_

\_\_\_\_\_

¿Cuánto tiempo piensas les tomaría establecer contacto con la Subsecretaría de Comercio?

\_\_\_\_\_

\_\_\_\_\_

\_\_\_\_\_

**ATENCIÓN:**  
No te olvides de poner fechas para cada actividad sino, es difícil poder seguir el plan y controlar los resultados.

5. ¡Ya casi terminamos nuestro plan de trabajo! Ahora ya tenemos información muy valiosa pero nos falta definir ¿quién lo va a hacer? claro está que todos vamos a trabajar, pero nos falta distribuir las tareas y las responsabilidades conforme nuestras propias habilidades.

¿Qué otras actividades crees que pueden ser necesarias?

\* \_\_\_\_\_

\* \_\_\_\_\_

\* \_\_\_\_\_

\* \_\_\_\_\_

Esto que acabamos de hacer es definir el cómo se va a hacer? a través de establecer tareas concretas.

**IMPORTANTE:**  
Todo trabajo debe distribuirse en pequeñas partes a las que llamamos tareas o actividades. Estas nos dicen cómo vamos a hacer las cosas?

4. Regresamos al tema del tiempo. Ahora definimos para cada actividad fechas de inicio y fin.

Normalmente y dado que las poblaciones son pequeñas, todos nos conocemos y sabemos que habilidades tenemos, un buen líder reconoce y aprovecha las habilidades que tienen las personas que dirige. Por ejemplo si José es carpintero, quizás no haga un buen trabajo como pintor, pero si algo que se relacione con carpintería.



**Ejemplo:** La directiva de FEDARPROBIM, sigue reunida. Están un poco cansados y con calor pero están contentos porque saben que pronto van a acabar su plan de trabajo. Ahora están definiendo los responsables de las actividades, veamos como les va...

\* La socialización de la idea estará a cargo de Euquerio Ortiz, presidente de FEDARPROBIM.

\* El plan de trabajo se lo hará con todos los directivos de la Federación.

¿Quién o quienes podrían estar a cargo de contactar la subsecretaría de Comercio y el Municipio de Limones?

\_\_\_\_\_

\_\_\_\_\_

¿Quién o quienes estarían en capacidad de buscar financiamiento?

\_\_\_\_\_

\_\_\_\_\_

**IMPORTANTE:**  
Cada actividad debe tener un último responsable, sino, nadie va a saber que hacer

**Seguimiento del plan**

Ahora que ya sabemos cómo hacer un plan de trabajo? es importante saber cómo podemos hacer para cumplirlo? sin equivocarnos ni "volvemos locos".

Si hemos seguido atentamente los pasos para hacer un plan de trabajo, entonces se darán cuenta de que los elementos necesarios para poder controlarlo se encuentran en el mismo plan.

**¿De qué cosas tenemos que estar pendientes?**



**¿Cómo dar seguimiento a un plan de trabajo?**

La mayoría de personas somos visuales, esto quiere decir que entendemos las cosas



más fácilmente si las vemos. Aquí que sugerimos dos medios para poder hacer un buen seguimiento de nuestro plan:

**1. Reuniones periódicas:** Esto significa que se deberán tener *reuniones frecuentes* en las que se informe los *avances* de las actividades, los *problemas* que han encontrado y las *soluciones* que se han propuesto. Para que estas reuniones sean efectivas se recomienda tener una agenda.

**¿Cómo se hace una agenda?**

Una agenda es una herramienta que consiste en dar a cada tema que se trata un tiempo y un responsable.

**Ejemplo:** la directiva de FEDARPROBIM lleva un mes siguiendo su plan de trabajo y se han reunido para evaluar los avances. Para ello el presidente ha elaborado una agenda:

**Día reunión:** viernes 19 de agosto de 2005

**Hora reunión:** 18h00 – 19h30

**Lugar reunión:** Oficina de FEDARPROBIM

**Temas reunión (responsable):**

- 1.- Contacto Subsecretaría de Comercio y Municipio (Euquerio Ortiz) 18h15 – 18h35
- 2.- Informe búsqueda de Financiamiento (Willer Tenorio) 18h40 – 19h00
- 3.- Próximas actividades (Jaime Angulo) 19h00 – 19h20
- 4.- Próxima reunión

¿Qué otros temas crees se pueden tratar en la reunión?

---



---



---

**RECUERDA:**

Toda reunión debe tener agenda.  
 Toda agenda tiene:  
*Día de reunión / hora / lugar / temas* (tiempo y responsable)  
 Para que tenga mayores resultados se deberá hacer una *hoja memoria*

2. Hacer una guía de trabajo: se utiliza un cuadro que tiene 3 espacios principales:

\* Un espacio donde se pone en orden todas las actividades que se van a hacer, ¿qué y cómo se va a hacer?

\* Un espacio donde se pone el tiempo que puede ser en días, semanas, meses o años, según el trabajo, ¿cuándo se va a hacer?

\* Un espacio donde se pone los responsables, ¿quién los va a hacer?

**Ejemplo:** La directiva de FEDARPROBIM lleva un mes siguiendo su plan de trabajo y se han reunido para evaluar los avances. Para ello Euquerio Ortiz presenta a la directiva el plan que habían elaborado

ACTIVIDAD	2005												RESPONSABLE	
	E	F	M	A	M	J	J	A	S	O	N	D		
1 Socializar la idea en una asamblea comunitaria														Jaime Angulo
2 Hacer un plan de trabajo: Objetivo, tiempos, actividades, responsables y costos														Gilma Yáñez Neicer Rúa Yuli Valencia Segundo Valencia
3 Informar a la comunidad el plan de trabajo														Carlos Montaño

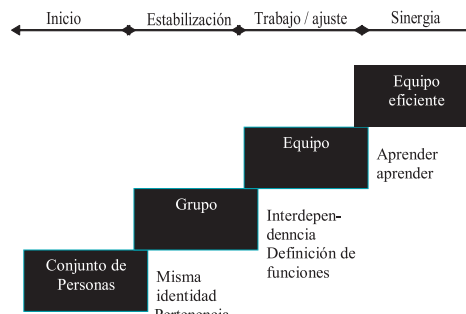
**NO OLVIDES:**

Debes Consultar siempre tu guía de trabajo y evaluar cada actividad. Si tienes problemas deberán reunirse todos para buscar soluciones.

**TRABAJO EN EQUIPO**

El trabajo en equipo es fundamental para poder alcanzar objetivos. Si cada uno de los integrantes aporta con sus habilidades, conocimiento y esfuerzo las cosas salen bien.

Como se ve en el cuadro antes de llegar un equipo para ser eficiente, se pasa por una serie de etapas:



**1. Inicio:** en un principio tenemos un conjunto de personas que tienen una idea o intereses en común.

**Ejemplo:** 11 amigos que les gusta el deporte.

Piensa en otras personas que tengan intereses comunes:

---



---

**2. Estabilización:** en esta etapa vemos que ese mismo conjunto de persona tiene una identidad y además pertenecen a un algo en común.

**Ejemplo:** 11 amigos que les gusta jugar fútbol y que además son hinchas de la selección Ecuador

¿Se te ocurre algún otro grupo de personas?

---



---

**3. Trabajo / ajuste:** en esta etapa ese grupo de personas no solo tiene una identidad y una pertenencia sino que además tiene un objetivo en común, tienen funciones y actúan en forma interdependiente, lo que quiere decir que todos ponen lo mejor de si sus habilidades, sus conocimiento y su esfuerzo para alcanzar un objetivo en común.

**\* Características de un equipo:**

- Objetivo en común
- Buena comunicación
- Funciones claras (cada quien sabe qué hacer)
- Confianza
- Diversas características que aportan al trabajo
- Unidad
- Orden
- Disciplina

**Ejemplo:** La selección Ecuador se prepara, entrena y participa en las eliminatorias al mundial Alemania 2006.

**Tienen un objetivo en común:** ganar los partidos

**Tienen funciones claras:** hay un arquero, hay defensas, hay medio campistas y hay delanteros.

**Tienen buena comunicación:** para poder ganar un partido deben comunicarse

**Diversas características:** el delantero es delantero no arquero.

**Unidad:** todos actúan de manera ordenada

¿Cuál crees tu es el objetivo de la directiva de FEDARPROBIM?

¿Crees que existe buena comunicación?

\_\_\_\_\_

\_\_\_\_\_

\_\_\_\_\_

¿Crees que están claras las funciones de los dirigentes de tu Palenque?

Presidente:

\_\_\_\_\_

\_\_\_\_\_

Secretario:

\_\_\_\_\_

\_\_\_\_\_

Tesorero:

\_\_\_\_\_

\_\_\_\_\_

Síndico:

\_\_\_\_\_

\_\_\_\_\_

más y esto genera que el equipo alcance sus objetivos de manera eficaz y eficiente. Además durante esta etapa el equipo ha desarrollado tan alto nivel de conciencia que se da un proceso en que cada uno aprende del otro (aprender – aprender)

<i>Eficiencia</i>	<i>Eficacia</i>
<i>Utilizar todos los medios disponibles</i>	Alcanzar los resultados y objetivos
<i>Hacer correctamente las cosas</i>	Hacer las cosas correctas
<i>Resolver problemas</i>	Lograr objetivos
<i>Cuidar los recursos</i>	Utilizar de manera óptima los recursos
<i>Cumplir tareas y obligaciones</i>	Obtener resultados de manera óptima
<i>Jugar fútbol de manera estupenda</i>	Ganar el campeonato
<i>Rezar</i>	Ganar el cielo

Ejemplo: La selección de fútbol del Ecuador ha clasificado al mundial y se ha preparado tan bien que llega entre los mejores puestos

¿Podrías dar 1 ejemplo de eficiencia?

\_\_\_\_\_

\_\_\_\_\_

\_\_\_\_\_

¿Podrías dar 1 ejemplo de ejemplo de eficacia?

\_\_\_\_\_

\_\_\_\_\_

\_\_\_\_\_

¿Podrías dar 2 ejemplos de EQUIPO?

\_\_\_\_\_

\_\_\_\_\_

\_\_\_\_\_

\_\_\_\_\_

4. Sinergia: significa que cada quien se esfuerza no solo un 100% sino un 125% o